

ICS 35.240.50
J 07



中华人民共和国国家标准

GB/T 25488—2010

GB/T 25488—2010

网络化制造系统集成模型

Integrated model for networked manufacturing system

中华人民共和国
国家标准
网络化制造系统集成模型
GB/T 25488—2010

*

中国标准出版社出版发行
北京复兴门外三里河北街16号
邮政编码:100045

网址 www.spc.net.cn

电话:68523946 68517548

中国标准出版社秦皇岛印刷厂印刷
各地新华书店经销

*

开本 880×1230 1/16 印张 2 字数 49 千字
2011年3月第一版 2011年3月第一次印刷

*

书号: 155066·1-41943 定价 30.00 元

如有印装差错 由本社发行中心调换

版权专有 侵权必究

举报电话:(010)68533533



GB/T 25488-2010

2010-12-01 发布

2011-05-01 实施

中华人民共和国国家质量监督检验检疫总局
中国国家标准化管理委员会 发布

目 次

前言 III

引言 IV

1 范围 1

2 术语和定义 1

3 网络化制造系统集成模型参考体系 3

4 网络化制造系统集成元模型 4

附录 A (资料性附录) 网络化制造系统集成模型的使用 14

附录 B (资料性附录) 网络化制造系统集成模型建模方法 16

附录 C (资料性附录) 企业网络化制造系统参考模型 19

参考文献 25

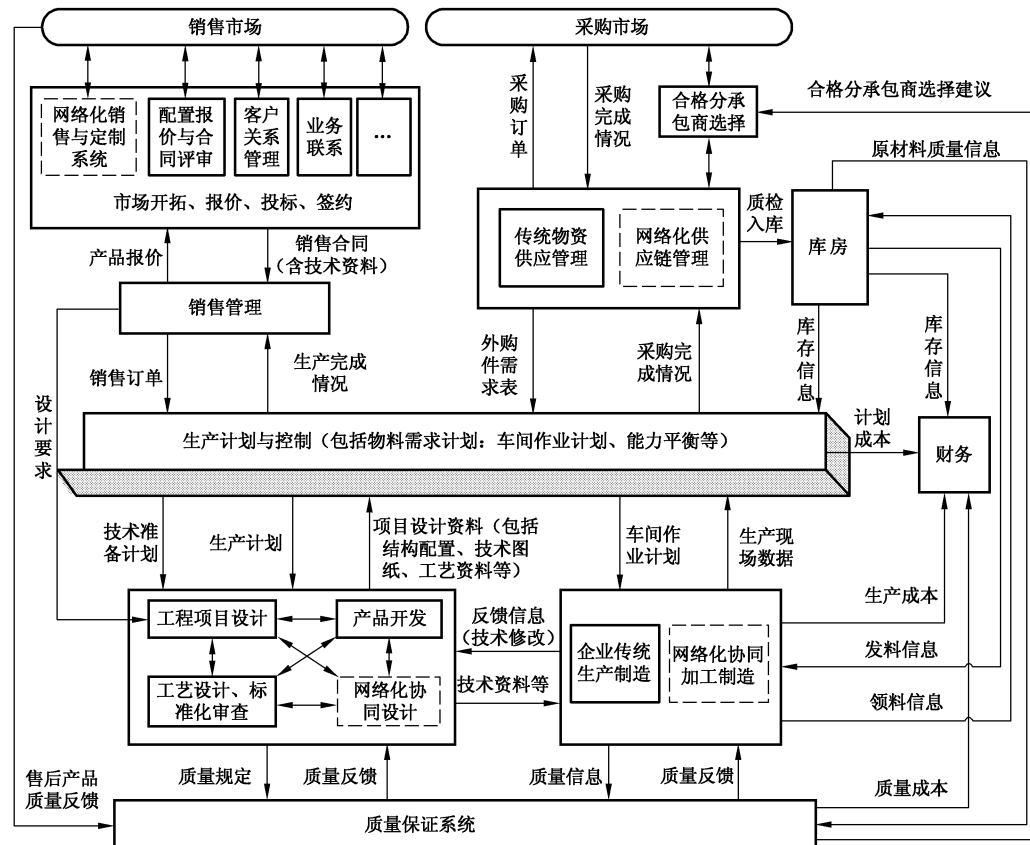


图 C.8 企业网络化制造系统过程参考模型

前 言

本标准的附录 A、附录 B 和附录 C 均为资料性附录。
 本标准由全国工业机械联合会提出。
 本标准由全国自动化系统与集成标准化技术委员会(SAC/TC 159)归口。
 本标准主要起草单位:北京机械工业自动化研究所、清华大学。
 本标准主要起草人:黄双喜、范玉顺、黎晓东、刘颖、陈天华。
 本标准是首次制订。

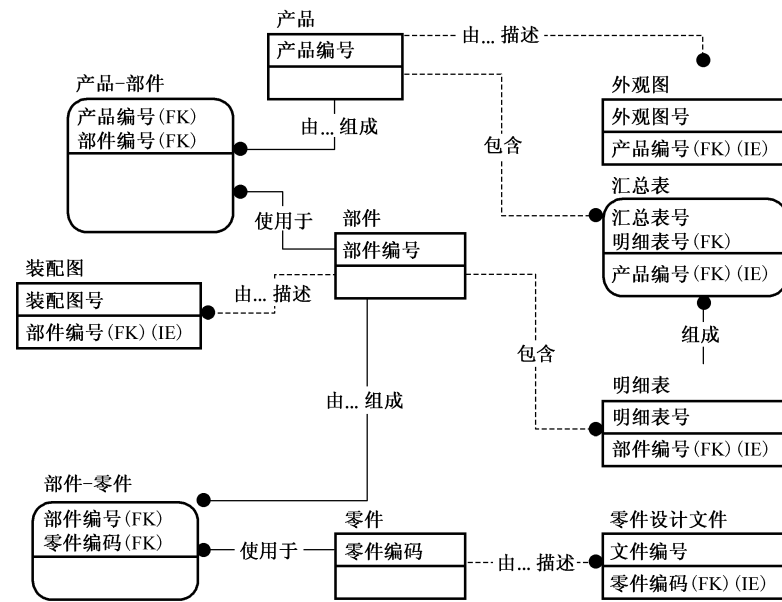


图 C.4 网络化协同产品设计信息参考模型(部分)

C.5 企业网络化制造系统资源参考模型

企业网络化制造系统的资源视图从资源构成和物流两个方面来描述,其中资源构成考虑企业网络化制造系统主要的制造资源所处的地理位置、结构与分类;物流考虑从原材料采购进厂到检验出厂的全过程。

a) 企业网络化制造系统资源构成

按制造资源所处的地域位置来分,面向独立企业网络化制造系统制造资源可以分为企业内部制造资源和企业网络化协作的外部制造资源。

按照硬件和软件来划分,面向独立企业网络化制造系统制造资源可分为硬件资源和软件资源。按照硬软件划分的制造资源构成如图 C.5 所示。

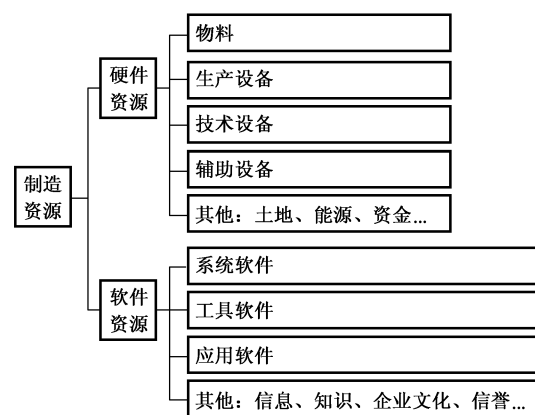


图 C.5 按硬软件进行资源分类

按照范围的分类,制造资源分为狭义制造资源(即物能资源)和广义制造资源两种,如图 C.6 所示。